

---

# PATIENTINFORMATION

Til dig der behandles med  
**Metex<sup>®</sup> Pen** eller **Metex<sup>®</sup>**

---



## METHOTREXAT

Du har fået ordineret lavdosisbehandling med methotrexat, som er et af de mest anvendte lægemidler i verden som indledende behandling af reumatoid arthritis og i den systemiske behandling af psoriasis. Medicinen bruges også til behandling af Crohns sygdom, Juvenil idiopatisk arthritis (JIA) og psoriasisarthritis. Din læge kan også have ordineret dig methotrexat mod andre sygdomme end dem, der er nævnt her.

Alle de ovennævnte har det til fælles, at de er kroniske, autoimmune sygdomme. De kan ikke helbredes, men med effektiv behandling og god livsstil kan du minimere sygdomsaktiviteten, og for flere patienter er der også mulighed for at opnå remission, hvilket betyder at være uden symptomer. Jo tidligere du får en effektiv behandling, jo større mulighed er der for at påvirke sygdommen.

Methotrexat hører til gruppen af Disease Modifying Anti-Rheumatic Drugs (DMARDs), dvs. et sygdomsmodificerende lægemiddel, der kan ændre sygdomsforløbet.

Methotrexat påvirker sygdomsforløbet ved at undertrykke immunsystemet, hvilket reducerer inflammation. Ved reumatoid arthritis reducerer det symptomer som stivhed, smerter og træthed og du får bedre mobilitet og muskelstyrke. Ved psoriasis virker methotrexat ved at reducere inflammation i huden og dermed den hurtige regenerering af hudceller.

Normalt tager det et par uger, før du ser effekt af behandlingen, og derefter er der en gradvis forbedring i løbet af de kommende måneder. I mange tilfælde kan behandlingen fortsætte i lang tid. Methotrexat kan bruges alene, men kan også kombineres med andre lægemidler.

*En pludselig afbrydelse af behandlingen resulterer ofte i en forværring af sygdomstilstanden.*

# METHOTREXAT TIL INJEKTION

Metex® Pen er en fyldt injektionspen med methotrexat, og Metex® er en færdigfyldt sprøjte med methotrexat.

Bivirkninger i form af kvalme kan forbedres eller forsvinde, hvis du tager methotrexat som en injektion i stedet for i tabletform. Der kan også være andre grunde til, at din læge vælger injektionsbehandling til dig.

## DOSERING

Den dosis du får afhænger af din sygdomsaktivitet, hvordan du har det og andre individuelle faktorer, der kan være vigtige. Dosis bestemmes af din læge i samråd med dig.

Metex® Pen/Metex® injiceres 1 gang om ugen, helst på den samme ugedag hver gang. Indsprøjtningen tages subkutant (under huden) i maven eller låret, som du kan se i afsnittet om injektionssteder senere i denne brochure.

Du kan også se vores instruktionsfilm på:  
[www.medicininstruktion.dk](http://www.medicininstruktion.dk).

### Injektion 1 gang om ugen



## MULIGE BIVIRKNINGER

Som mange andre lægemidler kan Metex® Pen/ Metex® give bivirkninger.

De mest almindelige bivirkninger ved lavdosis-behandling med methotrexat er kvalme, hovedpine og træthed. Ved at tage kosttilskud af folinsyre under din behandling med methotrexat, kan du minimere forekomsten af bivirkninger.

Et tip til at reducere eventuel kvalme kan være at tage din methotrexat om aftenen (efter aftensmaden og før sengetid). På den måde kan du "sove" ethvert ubehag væk, der måtte opstå efter indtagelse af medicin.

En vis påvirkning af leveren er ikke ualmindelig, som derfor bliver overvåget gennem blodprøver.

Påvirkning af lungerne såsom åndenød og hoste er relativt ualmindeligt, så hvis disse bivirkninger opstår skal du kontakte din læge.

For mere information om bivirkninger, se indlægs-sedlen.

## KONTROLLER

Regelmæssig overvågning af effekt og bivirkninger er påkrævet, så længe behandlingen foregår. Kontrol af blodprøver er af yderste vigtighed i hele behandlingsperioden. I tilfælde af leverpåvirkninger kan det være nødvendigt at justere dosis. Kontrollerne er normalt hyppigere i begyndelsen af behandlingen, og derefter sjældnere. Hvis der findes et unormalt testresultat, vil du blive kontaktet på en ny prøvetagning.



## **VACCINATION, INFektionER**

På grund af methotrexats virkning på immunsystemet kan det forringe reaktionen på vaccinationer og påvirke resultaterne af immunologiske tests. Vaccination med levende vacciner må ikke udføres under behandling med methotrexat.

Hvis du vil vaccineres, skal du altid kontakte din læge eller sygeplejerske.

Ved mere alvorlige infektioner med høj feber, åndedrætsbesvær eller vedvarende opkastning, skal du kontakte din læge eller skadestue for konsultation om det kan være nødvendigt at sætte behandlingen på pause.

## **HVIS DU SKAL HAVE EN OPERATION**

Tal med din læge om, hvorvidt du bør holde en pause med Metex® Pen/Metex® i forbindelse med operationen.

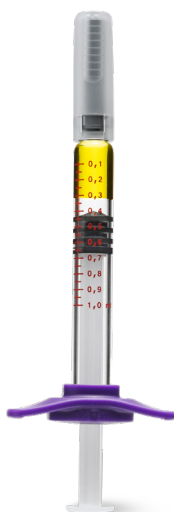
## DOSER

Metex® Pen/Metex® fås i flere forskellige doser. Hver dosis har en unik farvekode (se farvetabellen nedenfor) hvilket gør det lettere at identificere de forskellige doser.



7,5 mg 0,15 ml
10 mg 0,2 ml
12,5 mg 0,25 ml
15 mg 0,3 ml
17,5 mg 0,35 ml
20 mg 0,4 ml
22,5 mg 0,45 ml
25 mg 0,5 ml
30 mg 0,6 ml

7,5 mg 0,15 ml
10 mg 0,2 ml
15 mg 0,3 ml
20 mg 0,4 ml
25 mg 0,5 ml



## GRAVIDITET

Methotrexat kan forårsage aborter og misdannelser hos fosteret. Kvinder i den fødedygtige alder bør bruge sikker præventionsmetoder under behandling med methotrexat og i mindst 6 måneder efter endt behandling. Som en sikkerhedsforanstaltning bør seksuelt aktive mandlige patienter eller deres kvindelige

partnere bruger pålidelige præventionsmetoder under den mandlige patientens behandling og i mindst 3 måneder efter afslutning af behandlingen. Informer din læge, hvis du planlægger at få børn.

Da methotrexat udskilles i modermælken, skal medicinen ikke anvendes under amning.

## LIVSSTIL

Både methotrexat og alkohol påvirker leveren. Rådfør dig med din læge om, hvordan du skal forholde dig med hensyn til alkohol i behandlingsperioden.

For meget koffein kan reducere effekten af methotrexat. Du bør derfor udvise en vis forsigtighed med koffeinholdige drikkevarer, især på den dag du tager din methotrexat.

Rygere er mere tilbøjelige til at have problemer med luftvejsirritation/hoste end dem, der ikke ryger. Rygning har også vist sig at have en negativ indvirkning på sygdomsforløbet og reducere chancerne for at få en god effekt af behandlingen.

## INTERAKTIONER

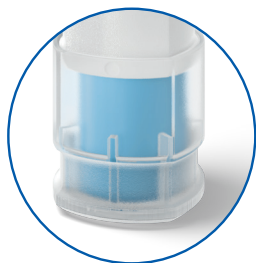
Både virkningen og bivirkningerne af Metex<sup>®</sup> Pen og Metex<sup>®</sup> kan blive påvirket af samtidig indtagelse af andre lægemidler og stoffer. Rådfør dig med din læge.

## FOLINSYRE

Folinsyre findes i både receptpligtige og ikke-receptpligtige lægemidler, for eksempel i forskellige vitaminpræparater og kan reducere effekten af methotrexat. Derfor er det vigtigt at konsultere en læge før brug af sådanne præparater.

Det er dog almindeligt, at lægen ordinerer folinsyre under din methotrexat-behandling for at forebygge og lindre de bivirkninger, der kan opstå som følge af behandling med methotrexat. Folinsyre bør ikke tages samme dag som methotrexat.

# PENNENS OPBYGNING



1

2

3



- 1 Beskyttelseshætte**  
som trækkes af før brug
- 2 Inspektionsvindue**  
til kontrol af fuldstændig injektion
- 3 Automatisk nåleskjold**  
for at forhindre utilsigtede nålestik



## PENNENS SIKKERHEDSFUNKTION

Når injektionen af Metex® Pen er afsluttet, glider det blå nåleskjold automatisk ned over kanylen og låses på plads, for at forhindre utilsigtede nålestik hos patienter og sundhedspersonale.

## INJEKTIONSSTEDER

De anbefalede injektionssteder er den øvre del af låret og den nedre del af maven, mindst 5 cm fra navlen.

Hvis injektionen gives af en anden, er det også muligt at injicere på bagsiden af overarmen.

Du bør variere injektionsstedet hver uge for at undgå hudreaktioner. Injicer aldrig ind i hud som er øm, rød, hård eller forslået. Injicer ikke i modermærker, ar eller strækmærker.

At lave en hudfold på injektionsstedet er valgfrit, men ikke obligatorisk med denne pen. Men hvis du foretrækker at forsigtigt klemme en hudfold omkring injektionsstedet, før du giver injektionen, kan du gøre det.

*Vask dine hænder grundigt og rengør det valgte injektionssted med en spritserviet eller sæbe og vand, før du injicerer Metex® Pen eller Metex®.*



# BRUGSANVISNING - PEN

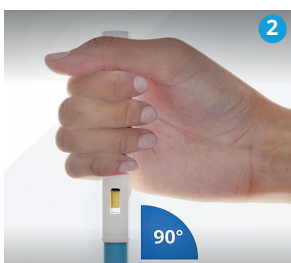
Læs altid indlægsseddel og brugsanvisning, der medfølger produktet.



Rengør injektionsstedet med en spritserviet eller sæbe og vand.



Træk beskyttelsehætten lige af. Bøj eller skru ikke!



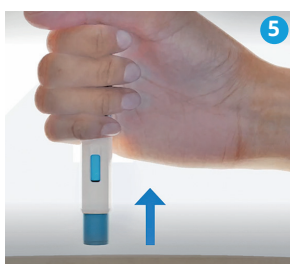
Placer pennen mod huden i en 90 graders vinkel.



Start injektionen ved at trykke pennen fast mod huden. Et klik indikerer, at injektionen er startet.



Hold pennen på plads under hele injektionen. Endnu et klik (og blå vindue) angiver at injektionen er afsluttet (maks. 5 sekunder).

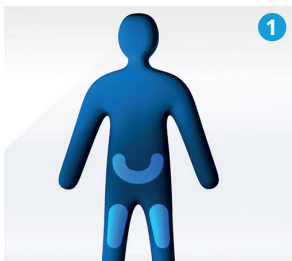


Afslut injektionen ved at fjerne pennen fra huden. Det blå nåleskjold låses automatisk.

► **Metex® Pen administreres en gang om ugen!**

# BRUGSANVISNING - SPRØJTE

Læs altid indlægsseddel og brugsanvisning, der medfølger produktet.



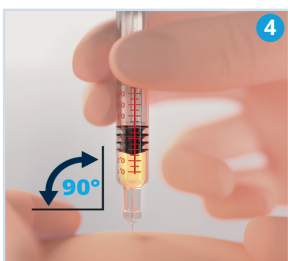
Rengør injektionsstedet med en spritserviet eller sæbe og vand.



Træk beskyttelsehætten lige af. Bøj eller skru ikke!



Tag fat i huden på injektionsstedet.



Hold sprøjten mod huden i en 90 graders vinkel og indsæt nålen med en hurtig bevægelse.



Injicer langsomt alt medicin.



Når al væsken er sprøjtet ind, slip dit greb om huden og træk forsigtigt nålen lige ud.

► **Metex® administreres en gang om ugen!**

## OPBEVARING

- ▶ Opbevares ved stuetemperatur på højst 25 grader.
- ▶ Kan også opbevares i køleskab. I tilfælde af opbevaring i køleskab, bringes pennen/sprøjten til stuetemperatur før injektion.

**BEMÆRK! Pennen/sprøjten må ikke være frys.**

- ▶ Opbevares i yderkartonen på grund af lysfølsomhed.

## ANBEFALINGER, NÅR DU REJSER

Når man flyver, skal Metex<sup>®</sup> Pen/Metex<sup>®</sup> opbevares i håndbagage sammen med et udfyldt rejsecertifikat. Rejsecertifikater bestilles af din læge eller sygeplejerske.

### Travel Certificate



Certification to carry Metex<sup>®</sup> Pen/Metex<sup>®</sup>  
(methotrexate) pre-filled pens/syringes  
for medical treatment.

**metex<sup>®</sup>** Pen  
(methotrexat)

**metex<sup>®</sup>**  
(methotrexat)

## AFFALD

Rådgivning om affald og bortskaffelse af brugte penne og sprøjter varierer fra kommune til kommune og skal bortskaffes i henhold til gældende retningslinjer.

Da Metex<sup>®</sup> Pen og Metex<sup>®</sup> indeholder en cellehæmmende middel (methotrexat), skal man være forsigtig, når man håndterer de brugte penne/sprøjter.

## METHOTREXAT INFORMATIONSFILM

En informationsfilm til dem, der modtager behandling med methotrexat. Scan QR-koden eller besøg [www.medac.dk](http://www.medac.dk) for at se filmen.



## INSTRUKTIONSFILM

Scan QR-koderne eller besøg [www.medicininstruktion.dk](http://www.medicininstruktion.dk) for at se filmen.



## MINE KONTAKTER

Navn: \_\_\_\_\_

Klinik: \_\_\_\_\_

Tlf: \_\_\_\_\_

Mobil: \_\_\_\_\_

E-mail: \_\_\_\_\_

Navn: \_\_\_\_\_

Klinik: \_\_\_\_\_

Tlf: \_\_\_\_\_

Mobil: \_\_\_\_\_

E-mail: \_\_\_\_\_

\_\_\_\_\_

\_\_\_\_\_

\_\_\_\_\_

\_\_\_\_\_

\_\_\_\_\_

\_\_\_\_\_

\_\_\_\_\_

# HJEMMESIDER

## **Gigtforeningen**

[www.gigtforeningen.dk](http://www.gigtforeningen.dk)

## **ForeningeN af Unge med Gigt (FNUG)**

[www.fnug.dk](http://www.fnug.dk)

## **Psoriasisforeningen**

[www.psoriasis.dk](http://www.psoriasis.dk)

## **Lægemedelkataloget**

[www.min.medicin.dk](http://www.min.medicin.dk)

**Metex® Pen (methotrexat) injektionsvæske, opløsning, fyldt pen**  
**Metex® (methotrexat) injektionsvæske, opløsning i fyldt injektionssprøjte**

**Virkning og anvendelse:** Metex® Pen/Metex® er indiceret til behandling af aktiv leddegigt (reumatoid arthritis) hos voksne patienter, svær, aktiv flerleddet gigt (polyarthritis) af ukendt oprindelse hos unge patienter (børnegigt, juvenil idiopatisk arthritis), hvis behandling med ikke-steroide betændelseshæmmende lægemidler (NSAID-præparater) ikke har tilstrækkelig virkning, moderat til svær psoriasis hos voksne patienter, samt svær psoriasisgigt hos voksne, mild til moderat Crohns sygdom hos voksne patienter, hvor tilstrækkelig behandling med anden medicin ikke er mulig. Metex® Pen/Metex® ændrer og hæmmer udviklingen af sygdommen. Lægen kan have foreskrevet anden anvendelse eller dosering end angivet i denne information. Følg altid lægens anvisning og oplysningerne på doseringsetiketten. **Brug ikke Metex® Pen/Metex® hvis du:** er allergisk over for methotrexat eller et af de øvrige indholdsstoffer, lider af en leversygdom, en svær nyresygdom eller en blodsygdom, jævnligt drikker store mængder alkohol, lider af en svær infektion, f.eks. tuberkulose, hiv eller andre immundefektsygdomme, lider af mundsår, mavesår eller tarmsår, er gravid eller ammer, samtidigt bliver vaccineret med levende vacciner. **Dosering: Metex® Pen/Metex® må kun bruges én gang om ugen** til behandling af reumatoid arthritis, juvenil idiopatisk arthritis, psoriasis, psoriasisarthritis og Crohns sygdom. Brug af for meget af Metex® Pen/Metex® (methotrexat) kan have dødeligt udfald. Er du i tvivl, så spørg lægen eller apotekspersonalet, inden du bruger dette lægemiddel. **Særlige advarsler og forsigtighedsregler ved behandling med Metex® Pen/Metex®:** Methotrexat påvirker midlertidigt produktionen af sædceller og æg. I de fleste tilfælde fortager denne bivirkning sig igen. Methotrexat kan medføre abort og svære fødselsdefekter. Du skal undgå at blive gravid under og i mindst 6 måneder efter behandlingen med methotrexat, hvis du er kvinde. Hvis du er mand, skal du undgå at gøre din partner gravid, mens du får methotrexat og i mindst 3 måneder efter behandlingen. Læs omhyggeligt indlægssedlen, der følger med produktet, for den indeholder oplysninger, der er vigtige for dig.

medac, Hyllie Stationstorg 31, 215 32 Malmö, Sverige  
info@medac.dk  
Tel. +46 44 785 06 66

For fuld produktinformation, se venligst [www.medicin.dk](http://www.medicin.dk).

Metex® Pen indlægsseddel blev senest ændret: 09/2023  
Metex® indlægsseddel blev senest ændret: 09/2023

medac

[www.medac.dk](http://www.medac.dk) | [info@medac.dk](mailto:info@medac.dk)